

Rec Manager
для mAVR 264x4 TFT

Руководство пользователя

Содержание

Введение.....	3
Установка программы Rec Manager для mAVR 264x4 TFT.....	3
Подготовка к работе.....	4
Настройка.....	5
Меню Настройка рекордера (Record settings).....	6
Подменю Запись(Record).....	6
Подменю Автозапуск (Autostart).....	6
Подменю Видео (Video).....	6
Подменю Звук (Audio).....	7
Подменю Время (Time).....	7
Подменю Прочее (Misc.).....	8
Встроенное ПО.....	8
Техническая поддержка.....	9

Введение

Программа Res Manager для mAVR 264x4 TFT (далее программа) предназначена для настройки аудио-видео рекордера посредством ПК. Аудио-видео рекордер использует для хранения сделанных записей карты памяти формата SD. mAVR 264x4 TFT может использовать одновременно от 1 до 4 карт памяти.

Требования к компьютеру:

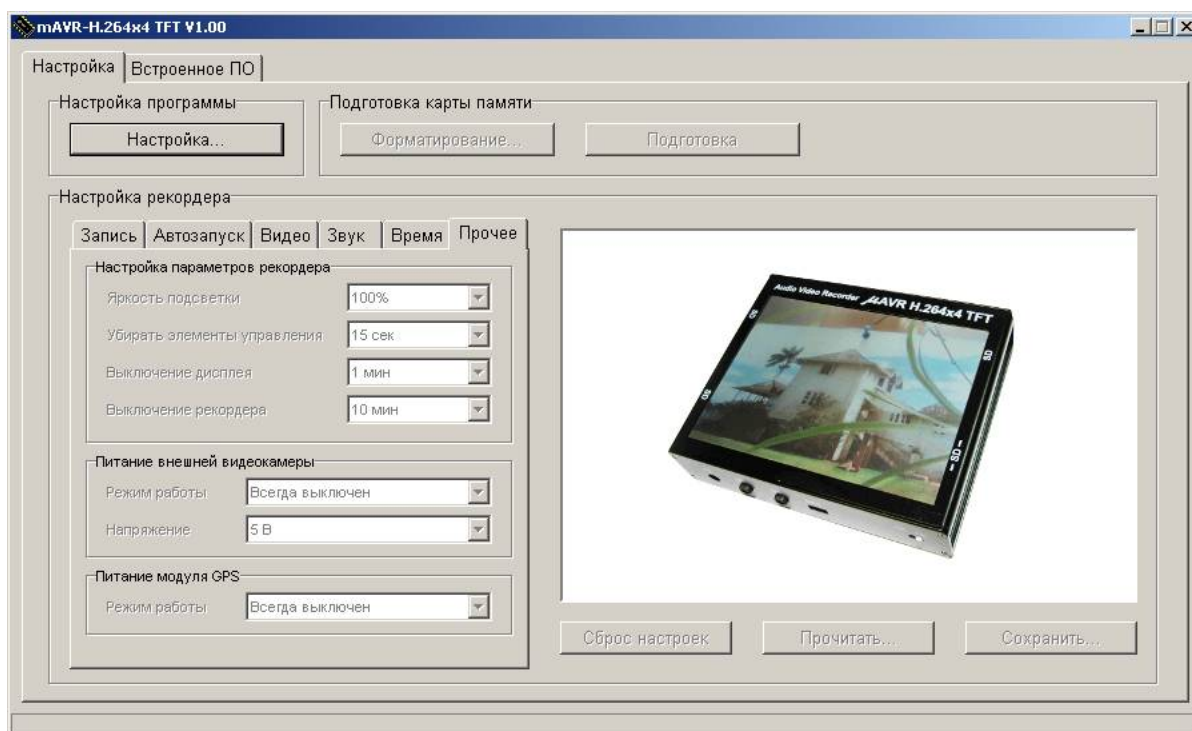
- тактовая частота процессора 300 МГц и выше
- 64 МГб оперативной памяти
- 1 Гбайт дискового пространства
- звуковая карта и колонки
- операционная система Windows XP/Windows Vista/Windows 7

Установка программы Res Manager для mAVR 264x4 TFT

Программа предоставляется в виде исполняемого файла — MAVR_H264x4_TFT_V100.exe. Для установки программы требуется скопировать с диска с программным обеспечением архив mavr-h264x4_tft_send_2011_01_21.zip на компьютер и распаковать его. Деинсталляцию программы можно осуществить удалив папку с программой.

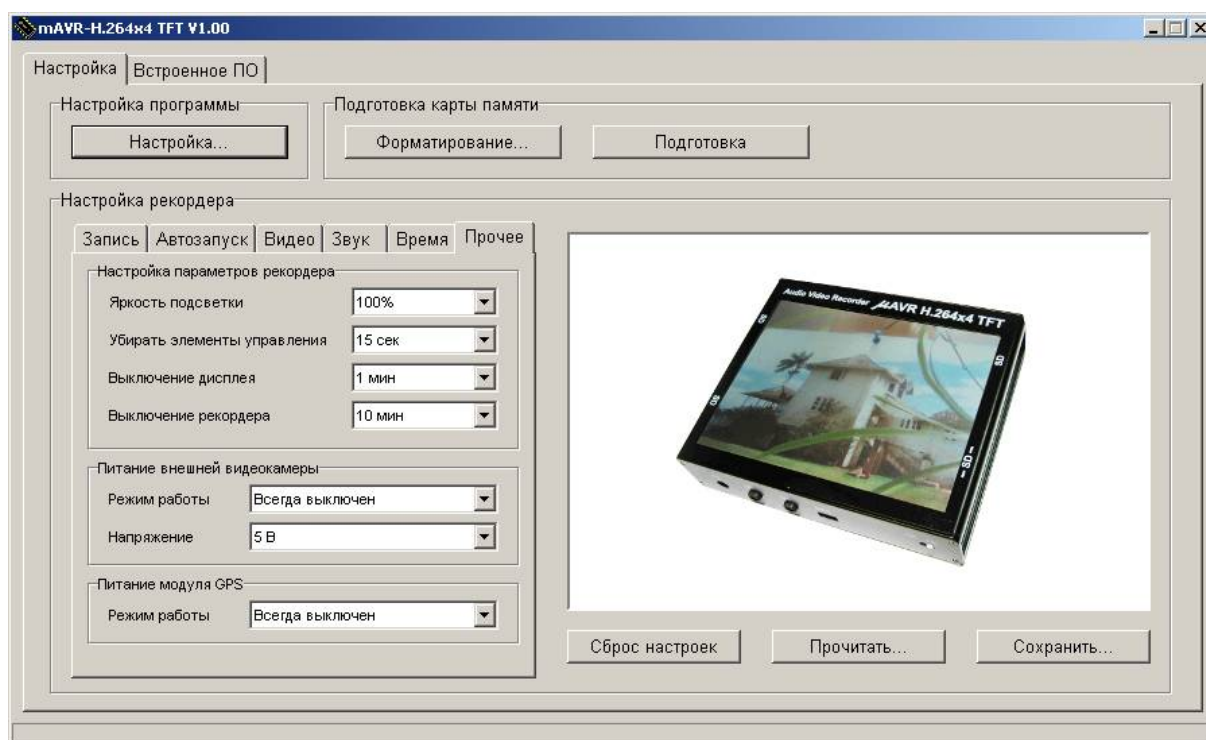
Подготовка к работе

Перед началом работы установите мастер карту в картридер и укажите к ней путь в программе с помощью кнопки **Настройка...(Setup...)** → **Выбор папок (Folders)** → **Папка с исходными данными (Input folders)** → **Выбрать... (Browse...)** → указывается путь к мастер карте. Без указания пути к мастер карте, большинство функций программы будут неактивны.

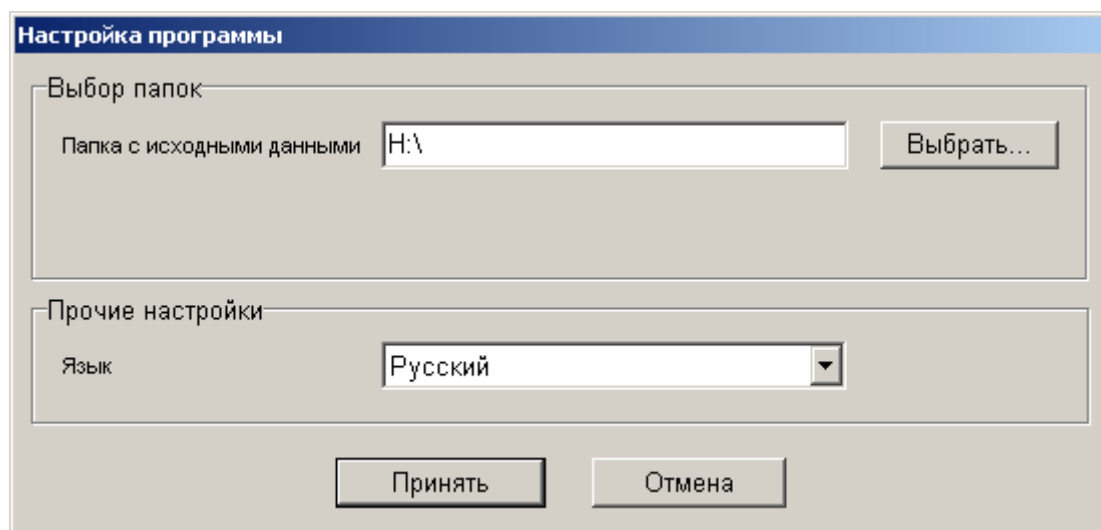


Настройка

При запуске программы мы сразу попадаем на вкладку **Настройка (Settings)**. Данная вкладка описывает структуру главного меню и описание команд.



Меню **Настройка программы (Program setup)** → кнопка **Настройка... (Setup...)** → окно **Настройка программы (Program setup)**



Выбор папок (Folders) служит для загрузки настроек записи из файлов мастер карты. Для этого, с помощью кнопки **Выбрать... (Browse...)**, указывается путь к мастер карте.

Прочие настройки (Misc. Settings) содержит подменю **Язык (Language)** служит для выбора изменения языка интерфейса программы.

Подготовка карты памяти (Меню Card preparation)

Форматирование... (Format...) служит для форматирования карты памяти, к которой на данный момент указан путь в пункте **Выбор папок (Folders)**.

Подготовка (Preparation) служит для подготовке карты памяти к работе с mAVR 264x4 TFF и записи туда служебных файлов.

Меню *Настройка рекордера (Record settings)*

Подменю *Запись(Record)*

Режим записи (Record mode) служит для выбора одного из режимов записи: линейная запись, циклическая запись 1, циклическая запись 2, линейная запись по всем картам, циклическая запись по всем картам (подробнее см. в Инструкции для mAVR 264x4 TFF)

Таймеры (Timers) — с помощью данной группы можно установить автоматическое включение записи на период, заданный полями **Дата (Date)**, **Время (Time)** и **Длина (Length)** и выбрать режим из 4 настроек: **Ежедневно (Daily)**, **Однократно (Once)**, **До уст. даты (Before selected date)** или **После уст. даты (After selected date)**.

Подменю *Автозапуск (Autostart)*

Детектор движения (Motion detection) — с помощью данной группы можно установить автоматическое включение записи при фиксации движения в заданной зоне Region1–4 (Регион1–4). В каждом Регионе можно настроить по 4 зоны детекции, которые можно задать через выбор координат или просто выделив зону на экране в правой части окна программы, обозначающей монитор рекордера. После того, как зона детекции была задана, она будет отображаться в правой части окна программы, обозначающей монитор рекордера, желтой рамкой. В каждой зоне можно также отдельно задать **Чувствительность (Sensitivity)**, причем по двум параметрам: **Чувствительность по яркости (Sensitivity for brightness change)** верхним бегунком и **Чувствительность по площади региона (Sensitivity for object size)**. Также для каждого Региона можно задать **Удержание (Hold time)**.

Голосовая активация (VAS) позволяет настроить параметры системы голосовой активизации, задав **Чувствительность (Sensitivity)** и **Удержание (Hold time)**.

Подменю *Видео (Video)*

Источник видео (Video source) служит для выбора одного из источника видео: **Встроенная видеочамера (Built-in video camera)**, **Видеовход (50 Гц) (Video input (50 Hz))**, **Видеовход (60 Гц) (Video input (60 Hz))** и **Цифровой видеовход (Digital video input)**.

Частота кадров (FPS) служит для выбора частоты записи кадров в секунду от 1 до 30.

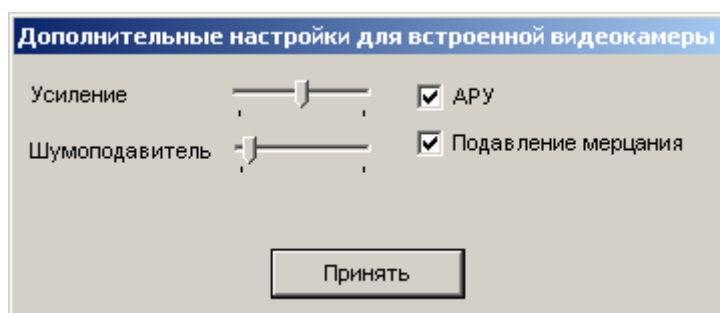
Битрейт (Bitrate) служит для выбора величины потока данных от 192 до 2048 кбит/с.

Размер кадра (Frame size) служит для выбора размера кадра от 1:4 до 1:1 или **Особый (Custom)**. При выборе **Особый (Custom)** можно самостоятельно задать значения координат для экрана рекордера в полях **Окно (Window)** и **Размер кадра (Frame size)**.

Также в этом подменю с помощью бегунков можно настроить яркость, контрастность, цветовой тон и насыщенность.

С помощью проставления галочек напротив пунктов **Текст1 (Text1)** и **Текст2 (Text2)** задается соответственно впечатывание первой и второй строки в видеосигнал.

Дополнительно... (Advanced...) открывает окно с настройками **Дополнительные настройки встроенной видеокамеры (Advanced settings for built-in video camera)** по параметрам **Усиление (Gain)**, **Шумоподавитель (De-noise filter)**, **APU (AGS)** и **Подавление мерцания (Flicker suppression)**. Окно доступно только если в **Источник видео (Video source)** выбран пункт **Встроенная видеокамера (Built-in video camera)**.



Подменю Звук (Audio)

Источник звука (Audio source) служит для выбора одного из источника видео: **Встроенный микрофон (Built-in microphone)** или **Аудиовход (Audio input)**.

Режим (Record mode) служит для выбора одного из режимов записи: **Стерео (Stereo)**, **Моно (лев.) (Mono (left))** или **Моно (прав.) (Mono (right))**.

Битрейт (Bitrate) служит для выбора величины потока данных от 32 до 128кбит/с.

Также бегунками регулируется **Усиление (Gain)** и **Громкость (Volume)**, а проставление галочки рядом с **APU (AGS)** включает автоматическую регулировку усиления.

Подменю Время (Time)

Подстройка времени по сигналам **GPS (Use GPS time)** позволяет синхронизировать

время, основываясь на GPS сигналах.

Часовой пояс (Time zone) позволяет задать часовой пояс, который будет учитываться при получении GPS сигналов.

Летнее время (Daylight saving time) служит для автоматического перевода часов на летнее время.

Подменю Прочее (Misc.)

Поле Настройка параметров рекордера (Recorder parameters)

Яркость подсветки (Backlight level) служит для выбора яркость подсветки в процентах от 25 до 100.

Убирать элементы управления (Hide controls after) служит для выбора промежутка времени, через которое с экрана исчезнут элементы управления.

Выключение дисплея (Turn display off after) служит для выбора промежутка времени, через которое выключится дисплей.

Выключение рекордера (Turn recorder off after) служит для выбора промежутка времени, через которое выключится рекордер.

Поле Питание внешней видеокамеры (Power to external video camera)

Режим работы (Operation mode) служит для выбора одного из режимов работы: **Всегда выключен (Off)**, **При наличии внешнего питания (At the presence of external power...)** или **Всегда включен (On)**.

Напряжение (Voltage) служит для выбора напряжения источника питания 5 или 12В.

Поле Питание модуля GPS (GPS power)

Режим работы (Operation mode) служит для выбора одного из режимов работы: **Всегда выключен (Off)**, **При наличии внешнего питания (At the presence of external power...)** или **Всегда включен (On)**.

Кнопка **Сброс настроек (Default settings)** позволяет вернуться к настройкам по умолчанию.

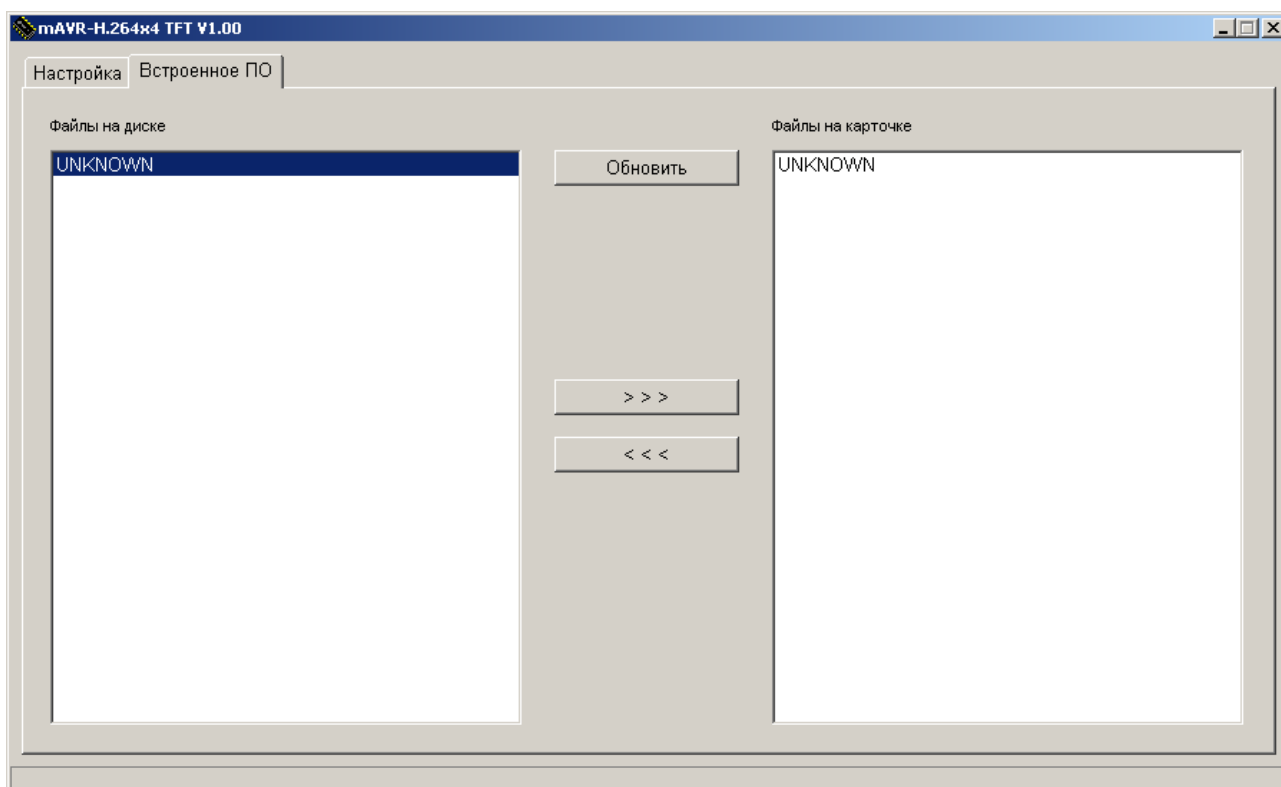
Кнопка **Прочитать... (Open ...)** позволяет восстановить сохраненные настройки из файла формата cfg, находящегося на мастер карте памяти.

Кнопка **Сохранить... (Save...)** позволяет сохранить настройки в файле формата cfg, которые будут применены в mAVR 264x4 TFT, если этот файл сохранить на мастер карте.

Встроенное ПО

Вторая вкладка программы это **Встроенное ПО (Firmware)**. Эта вкладка имеет два поля с данными **Файлы на диске (Available firmware versions on disk)** и **Файлы на**

карточке (Firmware versions on card), а также кнопку Обновить (Refresh).



Многоязыковая поддержка

Программа поддерживает английский и русский языки интерфейса. При необходимости можно увеличить количество поддерживаемых языков. Для этого необходимо связаться с нашей технической поддержкой где Вам помогут реализовать поддержку нового языка.

Техническая поддержка

Если у вас появились какие-либо вопросы по работе устройства или вы хотели бы высказать свои пожелания и предложения, пишите нам на электронную почту support@telesys.ru или через форму обратной связи по адресу: www.telesys.ru

Вы можете нам позвонить по многоканальным телефонам в Москве:

(495) 638-88-00

(499) 940-95-75

Каталог наших новых продуктов и разработок, самые последние версии прошивок и программного обеспечения вы всегда найдёте на сайте компании «Телесистемы» www.telesys.ru.